

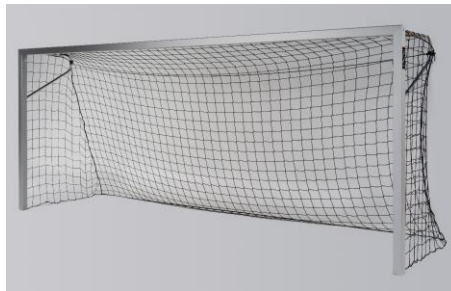
Montageanleitung Jugendfußballtor in Bodenhülsen mit Alu-Guss-Eckverbindern

3,00 x 2,00 m

Art.-Nr.: 1135406

5,00 x 2,00 m

Art.-Nr.: 1135901



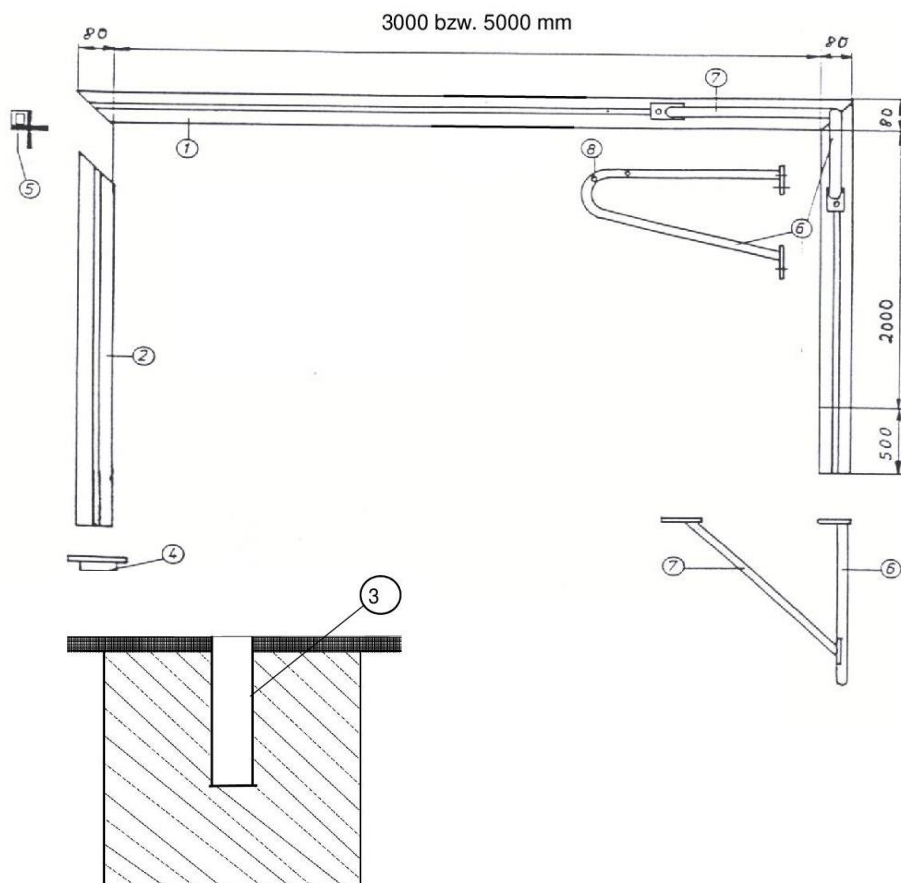
Vielen Dank, dass Sie sich für ein **Sport-Thieme** - Produkt entschieden haben. Damit Sie viel Freude an diesem Produkt haben, erhalten Sie im Folgenden wichtige Hinweise für Ihre Sicherheit sowie den Gebrauch und die Wartung des Gerätes. Lesen Sie bitte diese Anleitung vollständig durch, bevor Sie mit der Montage bzw. Nutzung beginnen.

1. Lieferumfang:

Bitte prüfen Sie den nachfolgend angegebenen Inhalt auf Vollständigkeit bevor Sie mit dem Aufbau beginnen.

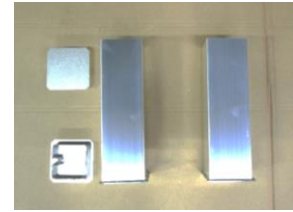
Die angegebenen Mengen in den Stücklisten beziehen sich auf 1 Stück Fußballtor. Bei paarweiser Lieferung ist jeweils die doppelte Menge enthalten.

2. Übersichtszeichnung:



Bezeichnung Einzelteile:

- 1 = Latte
- 2 = Pfofen
- 3 = Bodenhülse
- 4 = Abdeckkappe
- 5 = Alu-Guss-Eckverbinder
- 6 = Netzbügel
- 7 = Netzbügelstrebe
- 8 = Bohrung für Netzseilbefestigung



Inhalt:

Stück	Beschreibung
1	Latte, Profil 80 x 80 mm
2	Pfosten, Profil 80 x 80 mm
2	Netzbügel
2	Netzbügelstrebe
2	Alu-Guss-Eckverbinder
2	Bodenhülse, Länge 500 mm
2	Abdeckkappe für Bodenhülse
1	Zubehörbeutel



Inhalt Zubehörbeutel:

Stück	Beschreibung
40	Netzhalter
8	Einsteckmutter M6 x 20mm
8	Sicherungs-Senkschraube mit Innensechskant DIN 7991, M8 x 20mm
8	Sicherungs-Zylinderschraube mit Innensechskant DIN 912, M6 x 20mm
2	Zylinderschraube mit Innensechskant DIN 912, M6 x 40 mm
2	Selbstsichernde Hutmutter DIN 986, M6
10	Unterlegscheibe DIN 9021, Ø 7,4 x 22mm
1	Sechskant-Winkelschraubendreher SW5, DIN 911, schwarz
1	Montageanleitung

2. Montage des Tores:

Wir empfehlen die Montage auf dem Rasen oder einer geeigneten Unterlage vorzunehmen, damit die Profile nicht zerkratzen! Zum Schutz der Hände empfiehlt es sich unter Umständen während der Montage Handschuhe zu tragen.

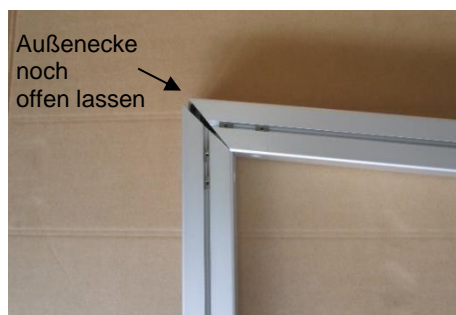
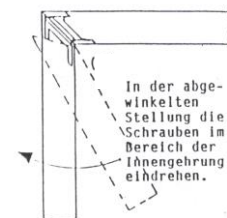
Zur Montage werden folgende Werkzeuge/Hilfsmittel benötigt:

- 1 Ring-/Maulschlüssel 10 mm
- 1 Schlitz-Schraubendreher (ggf. für Netzhaltermontage)

- a) **Montage Latte/Pfosten:** Die Latte und die beiden Pfosten flach auf den Boden legen, sodass die Nut nach oben zeigt und die Gehrungen an Latte und Pfosten zueinander zeigen. An jeder Torrahmenecke 4 Stck. Alu-Einsteckmuttern Gewinde M6, Länge 20mm, in die Nut der Netzhakenschiene stecken (jeweils 2 Stck. am Pfosten und 2 Stck. an der Latte einschieben, siehe 1. Foto unten links). Den Alu-Guss-Eckverbinder jeweils in das Ende der Latte stecken (siehe 2. Foto unten rechts). Der Eckverbinder ist beidseitig gleich ausgebildet, also variabel nutzbar. Anschließend den Pfosten auf den Eckverbinder stecken. Darauf achten, dass die Innenecke Pfosten/Latte dicht aneinander liegt. Die Außenecke wie auf dem 3. Foto unten links abgebildet etwas offen lassen. An der Innenecke 2 Stck. Sicherungs-Senkschrauben DIN 7991, M8 x 20mm lose einschrauben (siehe 4. Foto unten rechts).



Hinweis: Aufgrund von Fertigungstoleranzen der Alu-Guss-Eckverbinder kann es in seltenen Fällen vorkommen, dass sich die Ecke nicht exakt ausrichten lässt. Dann die Prägungen im Pfosten mit einer Flachfeile etwas kürzen.



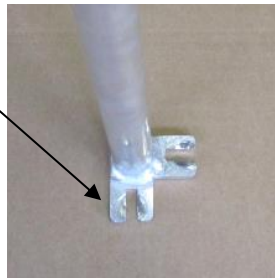
Nun Außenecke zusammenschieben, ausrichten und von der Außenseite 2 Stck. Sicherungs-Senkschrauben DIN 7991, M8 x 20mm einschrauben. Anschließend alle Schrauben fest anziehen.

Ecke zusammenschieben und ausrichten



- b) Montage Netzbügel: Netzbügel jeweils an der Torecke auf die Profilmutter des Torrahmes stellen. Die am Netzbügel oben angeschweißte Befestigungsplatte so ausrichten, dass die Schlitze nach innen und unten zeigen, hierbei linke und rechte Seite beachten. Nun die unter Punkt a) eingeschobenen Einsteckmuttern oben unter die Schlitze der Befestigungsplatte und unten unter die Bohrung der angeschweißten Platte schieben (siehe 1. - 3. Foto unten).
Zur Befestigung des Netzbügels jeweils 3 Stck. Unterlegscheiben DIN 9021, Ø 7,4 x 22mm auf 3 Stck. Sicherungs-Zylinderschrauben DIN 912, M6 x 20mm stecken und diese in die Einsteckmuttern unterhalb der Befestigungsplatten lose einschrauben (siehe 4.-5. Foto unten).

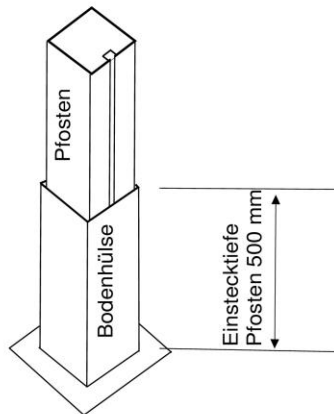
Netzbügel oben
mit geschlitzter
Befestigungsplatte



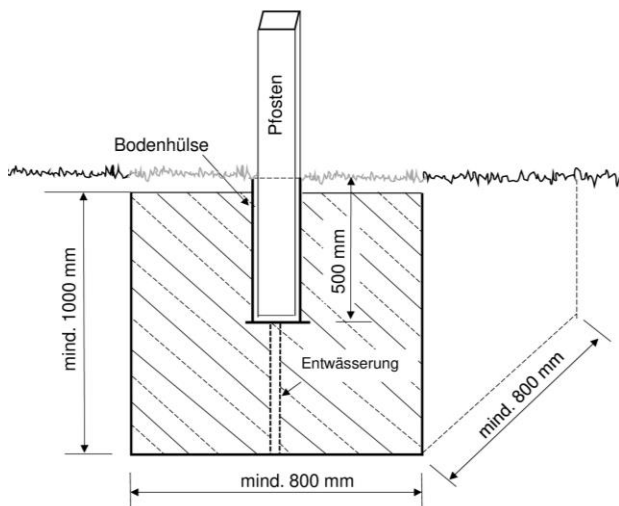
- c) Montage Netzbügelstrebe: Netzbügelstrebe jeweils am Netzbügel mit dem rund geformten Anschlussstück über die Bohrung im Netzbügel halten und von der Innenseite des Tores 1 Stck. Zylinderschraube DIN 912, M6 x 40mm durchstecken. Von der Außenseite 1 Stck. Unterlegscheibe DIN 9021, Ø 7,4 x 22mm aufstecken und 1 Stck. Hutmutter DIN 986, M6 aufschrauben (siehe 1. Foto unten). Zur Befestigung der Netzbügelstrebe an der Latte, die unter Punkt a) eingeschobene Einsteckmutter unter die Bohrung in der angeschweißten Platte schieben. Die Strebe mit 1 Stck. Sicherungs-Zylinderschraube DIN 912, M6 x 20mm und 1 Stck. Unterlegscheibe DIN 9021, Ø 7,4 x 22mm lose befestigen (siehe 2. Foto unten). Abschließend alle noch losen Schraubverbindungen aus den Punkten b) und c) fest anziehen.



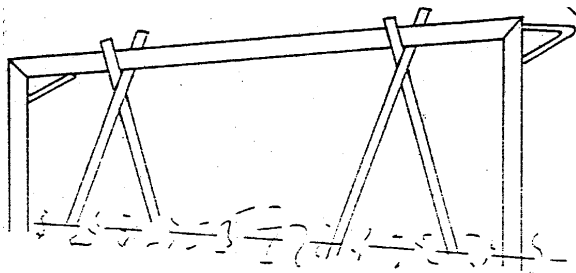
4. Einbau der Bodenhülsen und Aufstellen des Tores:



- a) Zunächst die Bodenhülsen auf die Pfosten des komplett montierten Tores stecken.



- b) Dann den Torrahmen mit den Bodenhülsen in die vorbereiteten Fundamentgruben (800x800x1000 mm) setzen. Um ein Abfließen des evtl. in die Bodenhülsen laufenden Oberflächenwassers zu ermöglichen, empfiehlt es sich, unter die Bohrungen in den Bodenhülsen jeweils ein Rohr in den Boden zu stecken.



- c) Zum Ausrichten des Tores eine Hilfskonstruktion (Holzlatte o.ä.) verwenden, die den Torrahmen beim Betonieren und Aushärten in Position hält. Verwenden Sie beim Einbetonieren der Bodenhülsen keinen Schnellabbinder oder Frostschutzmittel, da diese Zusätze zu Beschädigungen der Bodenhülsen führen können. Die Tore können jederzeit wieder aus den Bodenhülsen herausgenommen werden.

5. Montage des Netzes:

Das Netz ist nicht im Lieferumfang enthalten.

Stellen Sie zunächst sicher, dass die Profilnut am Tor an allen Stellen von Schmutz, Verpackungsmaterialien oder sonstigen Fremdkörpern befreit ist, sodass die Netzmontage ungehindert erfolgen kann.

Nun die Randleine des Netzes in der Profilnut des Tores platzieren und ausrichten. Dann die Netzhalter jeweils längs mit der rückseitigen Klemmhalterung in die Profilnut stecken und durch eine 90°-Drehung fixieren. Die Fixierung kann dabei sowohl per Hand, als auch durch Aufstecken eines Sechskant-Winkelschraubendrehers oder mit einer Zange erfolgen (siehe Fotos). Achten Sie auf eine gleichmäßige Verteilung der Netzhalter am Torprofil (gleicher Abstand).

Wir empfehlen folgende gleichmäßige Verteilung der Netzhalter:

Torgröße	Netzhalter			Art.-Nr.:
	Gesamt	Latte	je Pfosten	
3,00 x 2,00m	35	13	9	1135406
5,00 x 2,00m	40	21	9	1135901

Alle weiteren im Lieferumfang enthaltenen Netzhalter für die Torecken und weiteren Anschlüsse verwenden.



Die Spannleine durch jede Masche des Netzes führen und an den Außenseiten am Netzbügel festknoten, ggf. durch Die Bohrung im Netzbügel führen.

Die Demontage des Netzhalters erfolgt ebenfalls durch eine 90°-Drehung.

6. Wartung, Pflege, Sicherheitshinweise, Lagerung:



Das Tor ist ausschließlich für Fußball konstruiert und für keine andere Verwendung. Prüfen Sie vor Benutzung dieses Produktes, ob alle Verbindungen fest angezogen sind, und prüfen Sie dies später wiederholt. Netz oder Torrahmen nicht beklettern. Es dürfen keine Anbauten/ Zusätze, die die Sicherheit des Tores grundsätzlich beeinträchtigen könnten, an den Teilen des Torrahmens angebracht werden (gem. EN-Norm 748).

Kontrollieren Sie regelmäßig die Schraubverbindungen auf ihren festen Sitz. Prüfen Sie die Anlage auf eventuelle Beschädigungen und tauschen Sie verschlissene Teile aus. Die Anlage sollte jährlich einer Sicherheitsrevision durch eine Fachfirma unterzogen werden.

Hinweis: Aufgrund unserer kontinuierlichen Qualitätsprüfung der Produkte können sich technische Änderungen ergeben.

Um Beschädigungen und Missbrauch zu verhindern, sind Tore bei Nichtgebrauch unbedingt aufrecht und gesichert zu lagern.

Zur Reinigung der Oberflächen nur Wasser, keinen Alkohol oder aggressive Chemikalien verwenden!

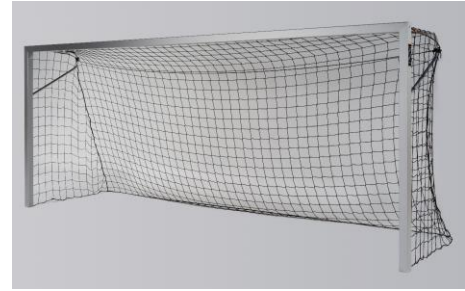
**Assembly instruction
Junior Soccer goal
in ground sockets
with aluminium cast corner joints**

3.00 x 2.00 m

Cat. - no. : 1135901

5.00 x 2.00 m

Cat. - no.: 1135406



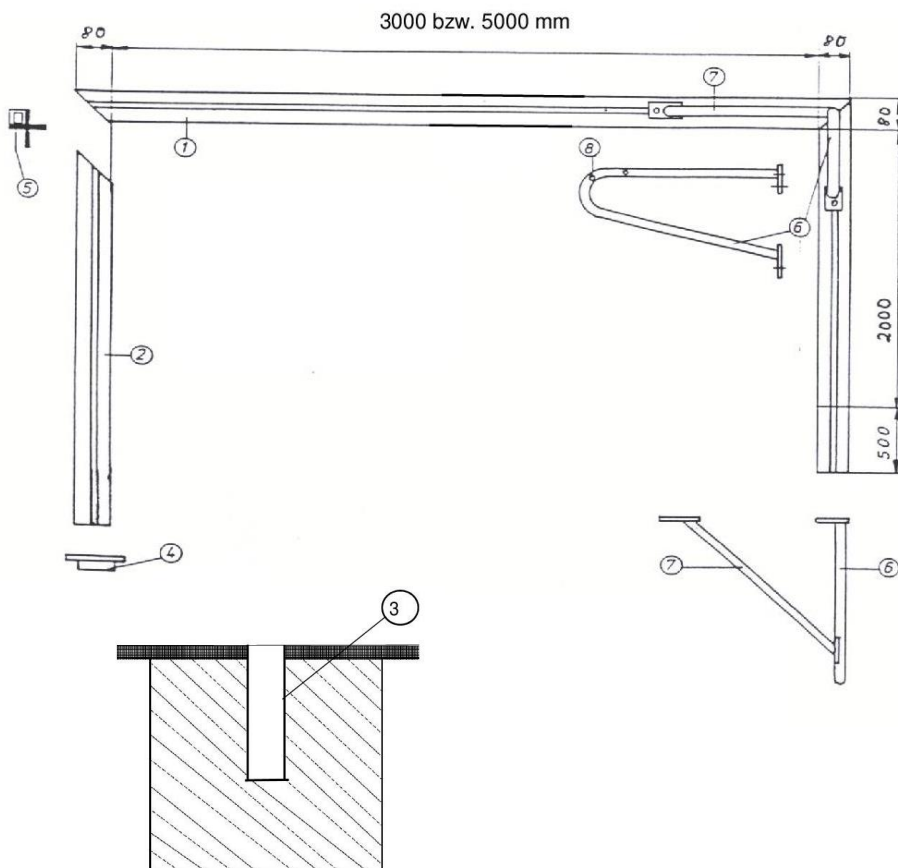
Thanks for choosing **Sport-Thieme** equipment. In order to enjoy this product please note the following instructions for safety, use and maintenance before assembly.

1. Scope of delivery:

Please check the following content before assembly.

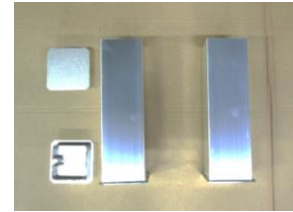
The following indicated quantities refer to 1 goal. In case of a delivery in pairs we double the amount correspondingly.

2. Assembly drawing:



Description of parts:

- 1 = crossbar
- 2 = upright
- 3 = ground socket
- 4 = cap
- 5 = cast corner joint
- 6 = net hoop
- 7 = net hoop brace
- 8 = hole for net rope fixing



Content:

Piece	Description
1	Crossbar, profile 80 x 80 mm
2	Upright, profile 80 x 80 mm
2	Net hoop
2	Net hoop brace
2	Aluminium cast corner joint
2	Ground socket, length 500 mm
2	Cap for ground socket
1	Accessories



Accessories:

Piece	Description
40	Net holder
8	Nut M6 x 20mm
8	Self-locking Hexagon socket screw DIN 7991, M8 x 20mm
8	Self-locking Hexagon socket cylinder screw DIN 912, M6 x 20mm
2	Hexagon socket cylinder screw DIN 912, M6 x 40 mm
2	Self-locking cap nut DIN 986, M6
10	Washer DIN 9021, Ø 7.4 x 22mm
1	Hexagon screwdriver SW5, DIN 911, black
1	Assembly instruction

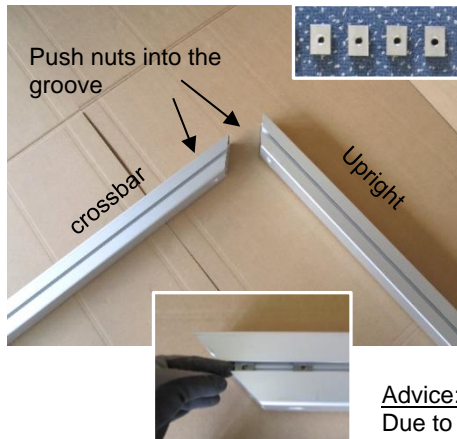
3. Assembly of the goal:

We recommend the assembly on a suitable surface to avoid damages of the profiles!
It is recommended to wear gloves maybe to protect the hands

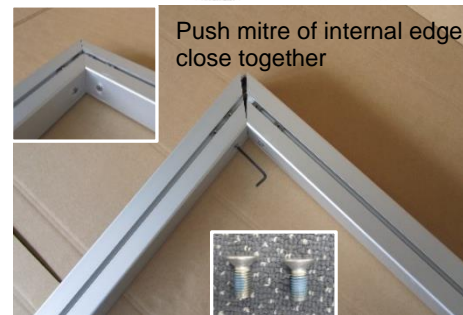
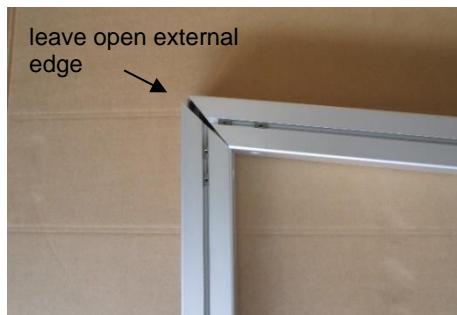
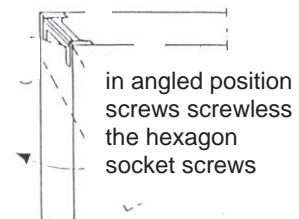
The following tools are necessary:

- 1 wrench/ring spanner 10 mm
- 1 thin screw driver (for net hook fixing, if necessary)

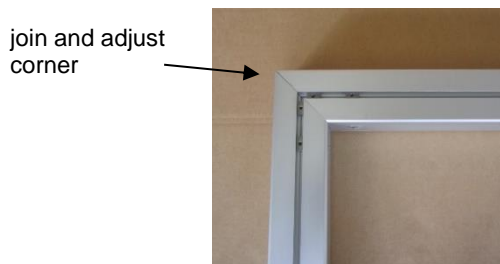
- a) Assembly of crossbar/uprights: Lay crossbar and uprights on the ground, groove facing upwards and mitres joining. Stick at each goal frame corner 4 nuts with thread M6, length 20 mm into the groove of the net hook rail (push 2 into the upright and 2 into the crossbar, see 1st picture bottom left). Stick cast corner joint into crossbar's end (see 2nd picture bottom right). Then add the upright. Take care that the internal edge of corner upright/crossbar is nearly closed. The external edge should be somewhat open, see 3rd picture bottom left. Screw 2 self-locking hexagon socket screws DIN 7991, M8 x 20 in the internal corner (see 4th picture bottom right).



Advice:
Due to production tolerances of the aluminium cast corner joints problems during adjustment of corners may possibly occur. Then shorten the stamps in the uprights with a flat file.

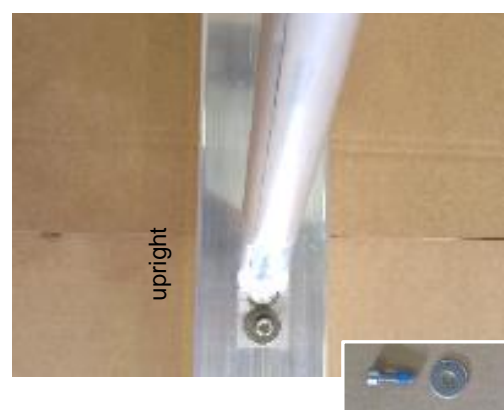
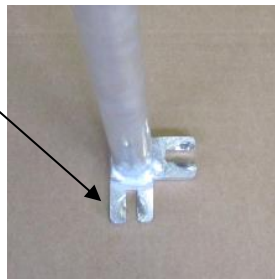


Now close and adjust the external edge and screw from the outside 2 hexagon socket screws DIN 7991, M8 x 20 mm (see bottom pictures). Then tighten all screws.



- b) Assembly of net hoops: Set net hoops on the corners of crossbar/upright construction. Adjust welded fixing plates with grooves pointing to the inside and to the bottom (consider left and right side). Now push already mounted nuts below the grooved plates and below the holes of the welded plates (see 1st to 3rd bottom pictures). To fix each net hoop stick 3 washers DIN 9021, Ø 7.4 x 22mm on 3 self-locking hexagon socket cylinder screws DIN 912, M6 x 20mm and screw them into the nuts below the fixing plates (see 4th to 5th bottom pictures).

Top position of net hoop with grooved fixing plate

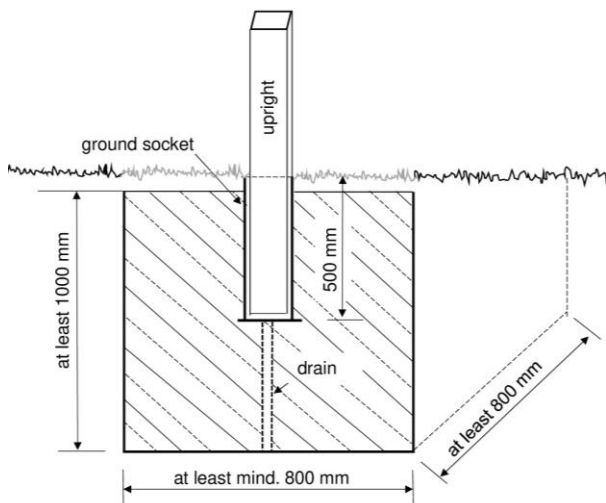
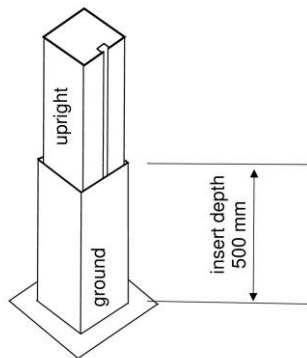


- c) Assembly of net hoop braces: Adjust round shaped plate of brace and hole of net hoop and stick from the goal's inside 1 hexagon socket cylinder screw DIN 912, M6 x 40mm with 1 washer DIN 9021, Ø 7.4 x 22mm. Screw from the outside 1 cap nut DIN 986, M6 (see 1th picture bottom left).
Now place flat plates on the crossbar's groove (see 2nd picture bottom right). Push nuts already mounted in point a) below the holes of the flat brace plates and fix each brace with 1 self-locking hexagon socket screw DIN 912, M6 x 20mm and 1 washer DIN 9021, Ø 7.4 x 22mm.
Finally tighten all screwed fastenings of points b) and c).

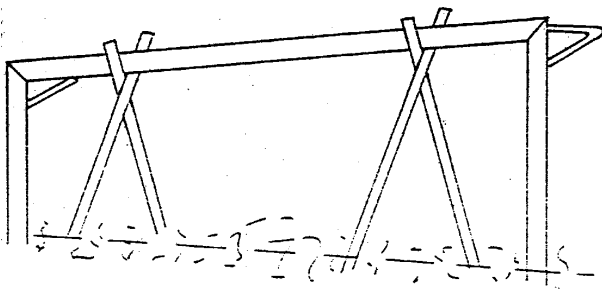


4. Insertion of ground sockets and erection of the goal:

a) First stick ground sockets on the uprights.



b) Set mounted goal with ground sockets in the foundations (800x800x1000mm). To enable a drain off of possible water we recommend to stick a tube below the holes of the ground sockets.



c) For adjustment of the goal use an auxiliary construction (wooden bars) to keep the goalframe in position while concreting and hardening. Do not apply an accelerating mixture or antifreeze as these adhesives may cause damages of ground sockets. The goals can always be taken out of the ground sockets.

5. Assembly of the net:

The net is not part of the delivery.

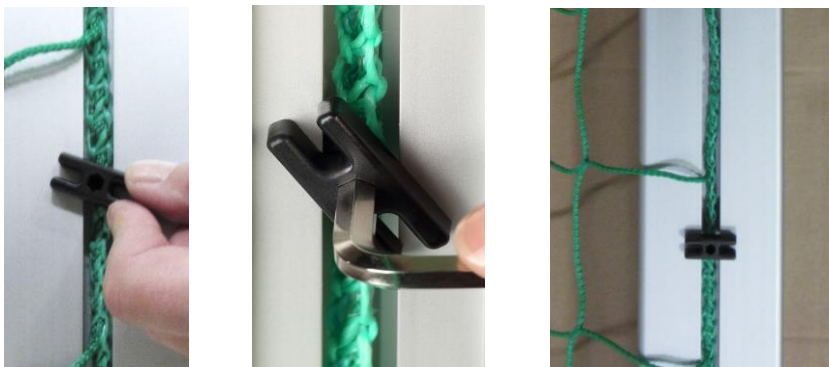
Make sure that the groove of the goal is clean and all packing material or other material is removed so that the assembly is possible without any problems.

Now fix and adjust the net rope in the groove. Then stick net holders with its clips into the groove and fix them with a 90° rotation. Fixing is either possible manually, with the key for hexagon socket screws or with a pliers (see bottom pictures). Distribute net holders equally (same distances).

We recommend the following distribution of net holders:

Size	Total	Net holders		Cat.-no.:
		crossbar	uprights	
3,00 x 2,00m	35	13	9	1135406
5,00 x 2,00m	40	21	9	1135901

Use all the other included net holders for the door corners and other connections.



Pull the tensioning cord through each net meshes and fix it outside on both net hoops, if necessary lead it through the bore in the net hoop.

Dismantling of the net is also done by rotation of the net holders through 90 degrees.

6. Maintenance, safety and storage instructions:

This goal is only constructed for Soccer and not for other purposes. Check all screwed fastenings before use and repeat it from time to time. Do not climb net or goal frame. It is not allowed to fix additional parts or extensions at the goal frame which may impair the safety of the goal (according to EN standard 748).



Check screwed fastenings regularly and change damaged and wearing parts if need be. The unit should be maintained once a year by skilled personnel.

Notice: Due to our continuous quality check of products and equipment

To avoid damage and misuse goals have to be stored secured and in an upright position when not in use.

Only use water for cleaning the surfaces. Do not use alcohol or any aggressive chemicals!